

1911年(明治44年)設立。100年以上にわたる医療活動



済生会 ふっかいち 日和。

新春号 | VOL.70
New Year

福岡県済生会二日市病院 広報誌

ご自由に
おもちください
TAKE FREE

70号記念対談

「断らない医療」を信念に、
心あたたかな医療を目指して。

済生会の歴史年表

専門医に聞く、病気のはなし

「狭心症」について

ロケーション：60年前の筑紫野市二日市温泉街(福岡県)

対談企画

「ふっかいち日和。」の70号を記念して三人にお集りいただき、医師、看護師、事務それぞれの目線から、今季の病院の取り組みや今後の目標についてお聞きしました。

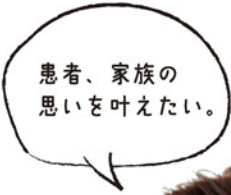
今年度の病院の取り組みは
いかがでしたか？

間野院長(以下、間野) 当院は急性期医療に力を入れてきたこともあり、患者さんのあらゆる状況に対応できる医師を揃えることに力を入れてきました。現在、各診療科でスキルの高い先生が揃い、救急だけではなく、より地域に根差した病院へと体制が整いつつあります。

中島事務部長(以下、中島) 「医療を受けられない人が日本国内にいないように」というのが済生会の理念ですので、無料低額診療事業にも力を入れていきます。また、検査機器も最新鋭のCTを導入するなど、患者さん

「断らない医療」を信念に、

心あたたかな医療を目指します。



患者、家族の
思いを叶えたい。



済生会二日市病院 看護部長

中村 千枝子

で、済生会全体の医療と福祉の質の向上を目的とするもので、このような活動を通して、患者さんのサポートに生かしていきたいと考えております。

中島 済生会は全国99の病院・診療所と280の福祉施設等を運営する日本最大の社会福祉法人です。約6万人もの職員が働いていますが、年に一回、全国の済生会職員が集まり、済生会学会発表と総会を開催しています。今年度は、当院が担当病院として運営に当たることになり、スタッフ一同力をあわせて準備を進めています。

これからの展望について、
お聞かせください。

のニーズに応えられるような環境を作り、様々な面から「断らない医療」を実現するためサポートしているところです。

中村看護部長(以下、中村) 看護部では、安全・安心な看護の実践と新人看護師とベテランが学び育ち合う環境づくりに努めています。また地域包括ケアの中心的役割を担うことを今年の取り組みにして退院支援に力を入れております。地域の医療機関で同じ看護が提供できるよう「ちくし学び含ネット」にて研究会や会議を重ね、地域のみなさん、地域の施設の看護師のお役に立てるよう頑張っております。

今年度は済生会学会・総会を担当されると聞きましたが、詳細を教えてください。

間野 全国から約2500名が参加し、総会には済生会総裁である秋篠宮殿下のご臨席を賜る済生会の一大イベントです。各病院・施設が、研究や取り組みの成果を発表し共有すること

済生会があるから安心！
と思われる病院に
なりたいですね。

やさしさ
あたたかい心のある
医療に取り組みます。



済生会二日市病院 事務部長

中島 茂



済生会二日市病院 院長

間野 正衛

間野 今までは急性期医療が多かった当院ですが、これからは社会の多様化に応じて、救急だけではない、より地域の患者さんに身近な病院になっていきます。「断らない医療」をモットーに、そうした済生会のスピリットを受け継ぐ人材を育て、より患者さんのニーズに応えられる病院を目指して参りますので、今後も期待してください。

中島 来年には消費税が10%になり、患者さんの負担が増えるのが気がかりです。済生会の使命である無料低額診療事業をもっとPRし、低所得層の方にも診療が受けられるような病院を目指していきたいですね。

中村 地域医療支援病院として、他の病院と連携する体制をもっと強化していきたいですね。また、その中でも認知症の方がかなり増えると予測されるので、専門の研修を受けた看護師を各部署に配置して、認知症の方でも急性期の医療が受けられる体制を整えていきます。

全国規模の済生会

財団法人 済生会は全国に99の病院・診療所を有する公的病院で、その創立は明治44年5月30日です。

明治天皇が時の総理大臣桂太郎を御前に召され、「生活苦で医療を受けることができずに困っている人たちを施業救療(無償で治療すること)によって救おう」と「済生勅語」を発し、その基金として下賜された150万円をもとに、桂太郎総理が同年5月30日恩賜財団済生会を創立しました。

100年以上にわたる活動をふまえ、今、次の三つの目標を掲げ、日本最大の社会福祉法人として全職員約59,000人が40都道府県で医療・保健・福祉活動を展開しています。



昭和					大正					明治						
62年 2月	56年 5月	37年 10月	36年 5月	27年 5月	26年 8月	20年 8月	12年 9月	12年 4月	5年 4月	3年 1月	1年 10月	44年 9月	44年 8月	44年 5月	44年 2月	
高松宮宣仁親王殿下薨去	創立70周年記念式典 天皇陛下ご臨席	巡回診療船「済生丸」進水式	創立50周年記念式典 天皇陛下ご臨席	社会福祉法人として認可	医療法による公的医療機関に指定	第3代総裁に高松宮宣仁親王殿下	関東大震災 被災病院、診療所多数	第2代総裁に閑院宮載仁親王殿下	看護婦講習所開設認可	巡回診療班組織される	紋章として「なでしこ」を制定	医療主管に北里柴三郎	初代会長に桂太郎総理大臣	初代総裁に伏見宮貞愛親王殿下	恩賜 済生会設立許可(創立記念日)	明治天皇「済生勅語」を発し、お手元金150万円ご下賜

済生会独自の歴史年表

写真で振り返る済生会二日市病院の歴史

済生会二日市病院は、1947(昭和22)年に済生会福岡病院分院として、病床数40床で開院。それ以来今日まで、済生会創立の精神を受け継ぎ、筑紫地区(筑紫野市、太宰府市、大野城市、春日市、那珂川町)唯一の公的医療機関として医療や福祉に取り組んでいます。

平成13年度には、関連のある全福祉施設を「二日市医療福祉センター」として統合。医療と連携した訪問看護やデイサービス、ショートステイなどを実現しています。また、2012(平成24)年には

福岡県より「地域医療支援病院」「災害拠点病院」の指定も受け、筑紫地区の救急医療を担うとともに、施設や設備の充実を図り、救急医療体制を整えています。

平成26年には、福岡県DMAT指定医療機関となり、災害発生時には、迅速に被災地へ駆けつけ、救急医療を行うことになっています。

70年を超える歴史に育まれた地域のつながりを大切に、先進の医療と安心を提供していきます。



昭和22年

済生会
福岡病院
二日市分院
開院



昭和46年

増改築



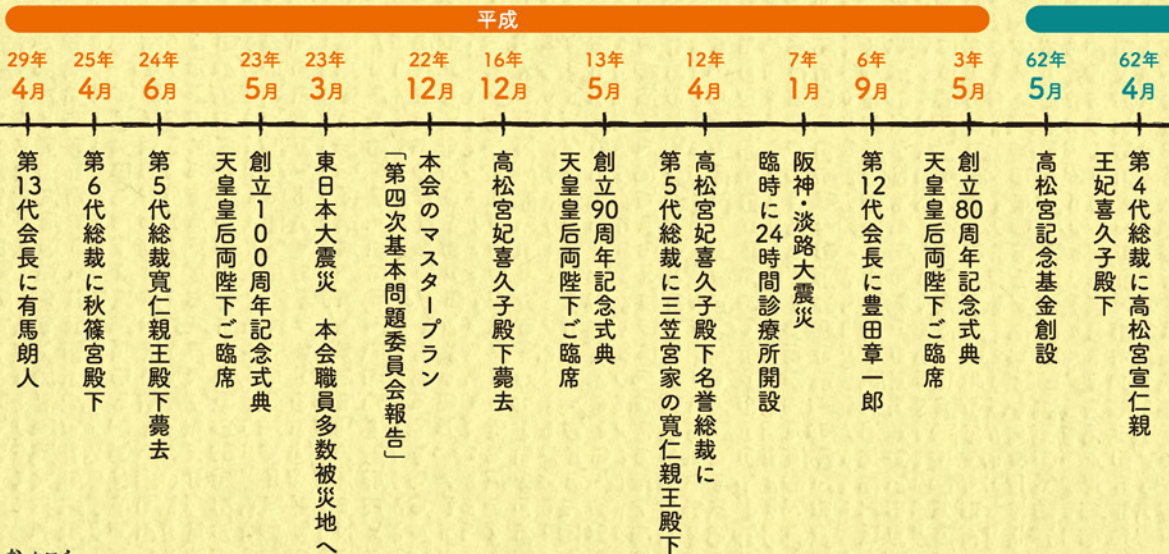
昭和63年

医学的
リハビリテーション
センター完成、
増改築



平成15年

新病院完成





専門医に聞く

知っておきたい

病気のはなし

循環器
内科

第9回

狭心症

のはなし

狭心症は、早期発見で十分な治療ができる病気です。365日24時間体制で医師が待機していますので、症状が出たらすぐに受診してください。

心筋への血流不足で起こる「狭心症」は、近年では働きざかりの方にも多くみられるといえます。胸の痛みが治まったからとそのままにしておく、症状が進んで心筋梗塞を招くことも。放っておくと怖い「狭心症」について、先生に病気の種類や治療方法を伺いました。

冠動脈の血流の低下で起る「狭心症」

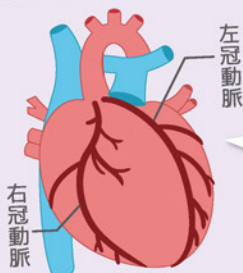
心臓は心筋という筋肉でできていて、その心筋に酸素や栄養を運ぶ細い動脈を冠動脈といいます。狭心症とは、その冠動脈が狭くなることで血液が流れにくくなり、心筋が酸素不足になることで胸の痛みを生じる病気です。

狭心症には2つのタイプがあります。冠動脈の動脈硬化による狭心症は「労作性狭心症」とい、階段や坂道を登ったり体を動かすことで起きるものです。もう一つは、「冠攣縮性狭心症（またの名を安静時狭心症）」といい、こちらは冠動脈が前触れもなく痙攣を起こします。夜中や明け方、特に寒い時期に発作が起こることが多く、高齢者に限らず40代くらいから発症することも特徴です。

また、この2種類とは別に、症状が安定しているか不安定かで分ける見方があります。「安定型狭心症」は、胸の痛みの

生じる頻度や持続時間が比較的安定しているものです。もう一つの「不安定狭心症」は、症状の程度や頻度がだんだん悪化しているもので、心筋梗塞の予備軍ですので、即入院していただき心臓カテーテル検査などを行います。

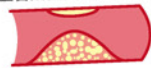
狭心症になる仕組み



労作性狭心症

走ったり、階段を登ったり、運動量が多くなった時に発作が起こります。

血管断面図(動脈硬化)



冠攣縮性狭心症

夜間や早朝、朝方などの安静時に発作が起こります。

血管断面図(正常)



胸を締め付ける痛みがサイン 無痛の場合も要注意を

主な症状としては、胸全体を締め付けるような痛み（絞扼感）があります。他にも個人差はありますが、放散痛として肩の痛みや、下あごに締め付けられるような痛みを感じる患者さんもいらっしゃいます。

また、高齢の方や糖尿病を患っている方の中には、痛みの感覚が麻痺し、痛みを感じない方もいます（無痛性心筋虚血）。胸の痛みがなくても健康診断などで再検査と診断された方は、専門医の元でより精密な検

査を受けられることをおすすめします。

症状に応じて、薬剤や心臓カテーテルで治療

緊急かそうでないかで、薬剤とカテーテルの2つの治療方法があります。

比較的動脈硬化が軽い場合や症状が安定している場合は、アスピリンという血栓予防のための薬を。また、冠攣縮性狭心症の場合は、突然の発作を予防するためにカルシウム拮抗剤が有効です。

血管の狭窄がかなり強い場

合や症状が不安定な場合は、すぐに入院していただき心臓カテーテル治療を行います。当病院で行っているカテーテル治療は、血管内をバルーン（風船のようなもの）で広げてさらにステント（コイル状の金属）を入れて血管を補強するもので、現在では主流となっています。

動脈硬化の進行予防のために、薬で安定した状態を保ちながら、緊急の場合はカテーテル治療をし、経過を見ながら治療を進めていきます。

地域の基幹病院として 24時間の体制で対応

患者さんをご紹介いただいた先生をお招きして、当院での治療経過を報告するオープンカンファレンスを、定期的に実施しています。これは、最新の治療法のご紹介やレクチャーなどを織り交ぜながら、地域で情報を共有しお互いのスキルアップを図るもので、かかりつけ医の先生方と協力し、地域の基幹病院としての役割を果た

していきたくと考えています。

また、救急の対応が多く、年間に200例ほどカテーテル治療を行っている当院では、365日24時間体制で医師が待機しております。胸が苦しい、普段と違うと感じたらすぐ受診に来てください。

参考資料「公益財団法人日本心臓財団」を参考

狭心症の症状



こんな症状が起きたら、
すぐ病院へ行きましょう！



INFORMATION

狭心症の症状に心当たりの方は、まずは気軽にお問い合わせください。
(運動負荷心電図・心筋シンチグラフィ・CTなどの検査、薬剤やカテーテル治療などもご相談ください。)

代表:092-923-1551

i お問い合わせは

循環器内科 へ



お話を聞いた先生
済生会二日市病院
循環器内科部長 中村 亮

資格
日本循環器学会専門医、日本内科学会認定医
日本内科学会総合内科専門医
日本心血管インターベンション治療学会認定医
JB-POT認定医

8:30

① 手術前カンファをする

毎朝、その日の手術の患者さんについて、情報を共有し確認します。

患者さんの病態、手術や麻酔の方法、右側の手術か左側の手術か、必要な物品、など、全員でしっかりと確認を行います。



8:45

② 外回り看護師として手術につく

手術室に入られた患者さんに声をかけながら、様々な役割をこなしていきます。血圧や心電図の装着をはじめ、患者さんの状態を常に注意しながら、手術用機器のセッティング・記録業務・ガーゼの枚数確認・手術室外との連絡など多岐にわたる業務を行います。



12:30

③ 器械出しとして手術につく

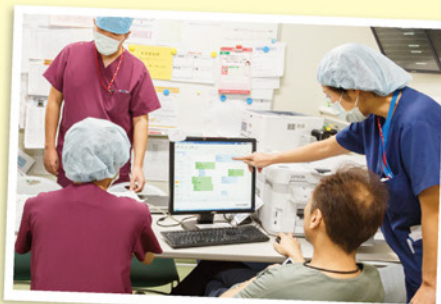
医師と同じように手洗いをし、手術用ガウンを装着し、手術器具などの受け渡しを行います。一瞬の気の緩みもないようにしないとけませんし、もちろん途中でトイレにも行けません。緊張した時間が続きますが、集中して正確に業務を行いスムーズな手術の進行に努めます。



17:00

④ 術後カンファをする

その日に行われた手術の経過や、次回に改善が必要な点などについて話し合います。また、翌日の手術の内容を確認します。



15:00

⑤ 術前説明を行う

病棟へ行き、患者さんの部屋を訪室して手術の前の説明を行います。不安を感じておられる患者さんが多く、その軽減に努めながらわかりやすく説明します。手術室に入ってからの流れや協力していただきたいことなどを説明し、患者さんからの質問をお受けします。



手術室看護師の一日に密着

専門的スキルを身につけた看護師が、術前・術中・術後と限られた時間の中で患者さんに寄り添い、安全な手術を提供しています。

手術室・DSA室にて

血管外科

下肢静脈瘤に対して、下肢静脈瘤レーザー治療を行っています。腹部大動脈瘤に対して、血管内治療のステントグラフト挿入術を行っています。

脳外科

脳動脈瘤に対して開頭手術以外にもカテーテルを使用した血管内治療（コイル塞栓術、ステント挿入術）を行っています。



DSA室にて

循環器

心臓カテーテル治療も行っていきます。（ペースメーカー挿入術、経皮的冠動脈形成術など）

当院では以下のような手術が可能です



手術室にて

外科

開腹手術に限らず、内視鏡を用いた腹腔鏡下での手術を行っています。大腸癌に対して腹腔鏡補助下結腸切除術、胆嚢炎や胆石症に対して腹腔鏡下胆嚢摘出術、鼠径ヘルニアに対して腹腔鏡下ヘルニア根治術を行います。

呼吸器外科

内視鏡を用いた胸腔鏡下での手術を行っています。肺悪性腫瘍に対して、腹腔鏡下肺悪性腫瘍切除術、自然気胸などに対して、腹腔鏡下肺部分切除術を行っています。

整形外科

大腿骨の骨折などに対して大腿骨の骨折観血的手術（髓内釘やプレート）や人工骨頭挿入術をおこないます。今後は、内視鏡での手術（膝や肩）も行って行く予定です。

泌尿器科

尿管結石に対して経尿道的尿路結石破砕術や膀胱腫瘍などに対して経尿道的膀胱腫瘍切除術を行います。

Q&A

Q. 手術室は何部屋あるのですか？

A. 手術室は5室あります。定例手術と緊急手術も受け入れられるように対応しています。

Q. 手術室には、どんな服装で行くのですか？

A. 手術室に入るときには、病院で準備した術衣に着替えてもらいます。

Q. 手術室に入るときは、ベッドで行くのですか？

A. 患者さんの状況に合わせて、歩いて入室する場合や車いすの場合もあります。





SphereLight Wako

(自動化学発光酵素免疫分析装置)

この分析装置では腫瘍マーカーという特定のガンの発生の可能性や進行度、治療効果などのひとつの指標となる検査ができます。項目はCEA、AFP、CA19-9、PSAがあり、胃、大腸など消化器がん、膵臓がん、肝細胞がんや前立腺がん、肺がんの一部の可能性を見ることができます。

また、甲状腺の検査TSH、FT4や心筋梗塞の診断補助としての心筋トロポニンT、敗血症の診断補助としてのプロカルシトニンなど検査ができます。



Asendus

(超音波診断装置)

この機器は、高い精度を誇っているエコー機です。主に血管、乳腺、体表、腹部検査で使用し、穿刺(胸や腹部にたまった胸水、腹水を抜く)、治療などでも使用しています。

リアルタイムに組織の詳細まで観察でき、細い血管走行や、組織の硬さ、腫瘍の良悪性の診断をするのに使用しています。



iE33

(超音波診断装置)

当院では心臓に特化したエコー機を使用しており、心臓エコー、経食道エコー、負荷心エコー、3Dエコー検査を行うことができます。高い精度でリアルタイムに観察が可能で、心筋梗塞や先天性疾患、弁膜症など様々な疾患の診断に役立っています。



ビトロスR4600

(全自動生化学測定システム)

この分析装置では、生化学検査の肝機能(AST,ALT)、腎臓機能(BUN,CRE)、脂質(コレステロール)や、体の機能の維持、調整などに必要な電解質など検査できます。

水を必要としない機器の為、災害時でも365日、24時間体制で迅速に検査ができます。

「済生勅語」の精神を今も…

済生会は明治44年、明治天皇の「済生勅語」に基づき創設された公的機関です。「生活困窮がもとで適切な医療を受けることができない人々に施業救療(無償で治療すること)の途を講ずるように」との御趣旨で「済生勅語」を發し、お手元金150万円が下賜されます。その命を賜った桂太郎内閣総理大臣により「恩賜財団済生会」の創立となりました。現在もその思いは現総裁(第6代総裁)秋篠宮殿下により引き継がれています。



総裁:秋篠宮殿下

～医療費にまつわるエトセトラ～

皆さまは病院にかかる際、健康保険がきかない費用があることをご存知でしょうか?「健康保険がきかない」とは、つまり全額自己負担であるということです。この多くが各医療機関で、ある程度自由に金額を設定できるため、その金額は医療機関ごとに異なります。この健康保険がきかないものは何かを知っておくことで、病院にかかる際の費用を抑えることができます。今号では、健康保険がきかない費用についてPick Upしていきたいと思います。

【健康保険がきかない費用】

- 1)健康診断の費用
- 2)診断書にかかる費用
- 3)入院中の差額ベッド
(個室や二人部屋など)にかかる費用
- 4)セカンドオピニオンにかかる費用
- 5)未承認の医療(先進医療や民間療法など)、治験
- 6)大学病院や地域支援病院など中核病院に紹介状無しで受診する際の選定療養費
- 7)おむつ代、病衣代、
- 8)美容整形にかかる費用 など

左記のうち、特に「6)大学病院や地域支援病院など中核病院に紹介状無しで受診する際の選定療養費」は、かかりつけ医からの紹介状を準備するだけで費用を抑えることができるものです。また、各医療機関がそれぞれの金額をいくらで設定しているのかを知ることで、上手な病院のかかり方を知ることもつながります。

病気のこと、生活のこと、経済的なこと、すべてをバランスよく学びつつ、健康の維持改善を図りましょう!

当院では生活困窮者に対する医療費減免制度(無料低額診療事業)を行っています。この制度は、経済的な理由で適切な医療を受けることができない方に安心して治療を受けていただくため、無料又は低額で診療等を行う制度です。

【相談窓口】 地域医療連携室 医療ソーシャルワーカー(相談員)

電話:092-923-1551 受付時間:月曜日～金曜日 9時から16時まで(予約制です。事前にご連絡ください)

すぐに相談受付が出来ない場合など、折り返し連絡させていただく場合があります。

済生会二日市病院フロアコンシェルジュ

患者さんに選ばれる病院を目指して

平成29年4月より済生会二日市病院のフロアコンシェルジュとして業務を行っています。フロアに待機し、初めて当院に来院される患者さんへのご案内や手続きのサポート、院内のご案内及び車椅子での来院患者さんサポートなど多岐に渡った業務で来院して最初に患者さんと接する重要な役割でやりがいをもって業務を行っています。本来【コンシェルジュ】とは総合的な世話係という事でホテル業界に浸透している業務ですが当院でも来院された患者さんに受付のご案内から自身でも受付も行い円滑な運営ができるように配慮しています。高齢患者さんも多く、もっとサポートが出来て患者さんにより選んでいただく病院を目指してより良いサービスを提供できればと日々取り組んで参ります。



橋内 美里(医事課)

認定看護師（皮膚・排泄ケア）

スキンケアのプロ、筑紫地区には6名しかいない貴重な存在！

院内活動

スキンケアを中心に、褥瘡（床ずれ）の予防ケアやストーマケア、創傷ケアなど病棟・外来で横断的な活動と研修などスタッフ教育を行っています。

週に1回の褥瘡回診では、皮膚科医師や栄養士、理学療法士、病棟看護師とおもにベッドサイドでそれぞれの専門的な立場で意見を出し合い、より良いケアで早期治癒に繋がっていくるよう取り組んでいます。また、9月に全病床新たなマットレスへ入れ替えを行いました。褥瘡を保有されていたり褥瘡リスクの高い患者さんには、入院時から高機能エアーマットレスが提供できる

よう常備しています。



院外活動

筑紫地区および近隣地区

には、当院を含め5施設6名の皮膚・排泄ケア認定看護師がいます。自施設を越え、地域貢献と施設間の連携について定期的な話し合いや地域の医療従事者対象にセミナー開催を行っています。

月に1回、近隣の連携病院を訪問し褥瘡回診に参加させていただいています。

済生会二日市病院
勤務歴：20年目

むた さちこ
牟田 佐知子

患者さんに伝えたいこと

加齢とともに皮膚を守るバリア機能は低下していきます。健康な皮膚を保つためには、皮膚の清潔、保湿、保護といわれています。とくに寒い時期は乾燥肌に傾きやすいので、入浴後など適宜しっかりと保湿ケアを行ってください。

よっ! 名物 スタッフ

二日市病院には個性的なスタッフがたくさんいます。このコーナーでは、そんな名物スタッフを順次ご紹介いたします。

▶ 仕事上心がけていること

病院内のPC機器システム全般の対応
状況把握と対処方法の迅速化

▶ 好きな言葉・座右の銘

挑戦した後の失敗より
何もしない事を恐れる

▶ 趣味・特技

映画鑑賞、ドライブ
大工(日曜大工)

▶ 好きな食べ物

イワシ、ピスタチオ

▶ 休日の過ごし方

映画、自転車整備

▶ 二日市病院のここがすき!

みなさん優しいです!

寒くなってきましたが、
天気の良い日は
外に出て運動するのも
いいですね!



かわの しろう
河野 士郎

医療情報システム室
二日市病院勤務歴:10年



まつばら りょう
松原 亮

栄養部
二日市病院勤務歴:10年

▶ 仕事上心がけていること

調理業務、味付け、盛付けを丁寧においしく
喜んで頂ける食事作りを心がけています

▶ 好きな言葉・座右の銘

一所懸命

▶ 趣味・特技

歩く

▶ 好きな食べ物

焼肉

▶ 休日の過ごし方

CD屋はしご

▶ 二日市病院のここがすき!

気の合う職場の方達がいるところ

よろしく
お願いします



▶ 仕事上心がけていること

患者様一人ひとりに真摯に対応する事

▶ 好きな言葉・座右の銘

恩送り

▶ 趣味・特技

スノーボード、ドライブ

▶ 好きな食べ物

肉じゃが、のっぺい汁

▶ 休日の過ごし方

美味しい物を食べに行く

▶ 二日市病院のここがすき!

皆さん明るく、優しく接してくれる

誠心誠意
頑張ります!



あかみ あつよし
赤見 敦祥

検査部
二日市病院勤務歴:6年

健康のこと、
わかりやすく解説します

ぜひ、お気軽に
ご参加ください

健康講座のお知らせ

参加
無料

申込
不要

当院では筑紫野市の中核病院として、日頃より高度医療の推進及び地域医療への貢献を目標に、筑紫野市健康推進課と連携し筑紫野市生涯学習センターにて病気に対する知識と予防・健康に関する情報をわかりやすいテーマで講演いたしております。下記のスケジュールにて開催いたしますので、皆様どうぞお気軽にご参加下さい。

太宰府市

今後のスケジュール

1/29月 15:00~16:00

テーマ 「糖尿病にならないために」

【講師】 糖尿病内科 / 石井 英博
リハビリ 理学療法士

【内容】 健康寿命を伸ばしましょう。

詳細

【開催場所】 太宰府市いきいき情報センター
太宰府市五条3-1

【TEL】 092-928-2000

* 本講座は「元気づくりポイント対象事業」です。

* 都合により講師が変更になる場合があります。会場は、2階多目的ホールです。

筑紫野市

今後のスケジュール

2/8木 15:00~16:00

テーマ 「止まらない咳、気になりませんか？」

【講師】 呼吸器内科 / 北島 寛元

【内容】 咳の原因とその治療法についてお話しします。

3/8木 15:00~16:00

体験型

テーマ 「尿もれケア
～毎日笑顔で過ごす技～」

【講師】 皮膚・排泄ケア認定看護師/ 牟田 佐知子

【内容】 日々の生活の中でできる尿もれ予防やケアについてお話しします。

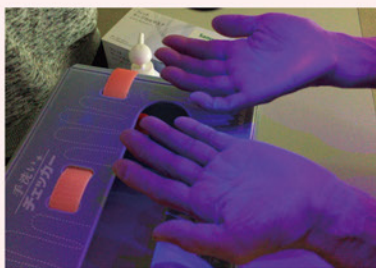
詳細

【開催場所】 筑紫野市生涯学習センター学習室6
(パープルプラザ内)
筑紫野市二日市南1-9-3

【TEL】 092-918-3535

* 都合により講師が変更になる場合があります。

当日の
講演内容の資料も
お持ち帰り
頂けます



手洗い
チェック
体験より

救命処置
のやり方
体験より



心臓
エクササイズ
体験より



認知症
予防体操
体験より



健康講座で聞きたい内容大募集!!

郵便はがき、FAX、メールで下記までお願いします。

【ハガキ】 〒818-8516 福岡県筑紫野市湯町3-13-1
済生会二日市病院 経営企画課 広報誌プレゼント係

【FAX】 092-924-5210

【メール】 center@saiseikai-futsukaichi.org

締め切り

2/28
(水)

聖和記念病院

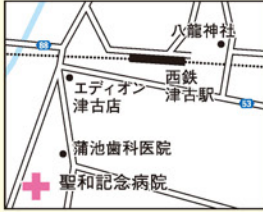
内科

胃腸科

呼吸器科

循環器科

リハビリテーション科



小郡市津古字半女寺1470-1
TEL 0942-75-1230
FAX 0942-75-7516

【診療受付時間】
月～金 9:00～12:30
13:30～17:00
土 9:00～12:30

【休診日】
日・祝日



院長: 蓮尾 春高

当院は西鉄大牟田線津古駅より徒歩2分の小郡市に開院しております。一般病棟51床・障害者病棟44床・医療療養病棟68床(うち在宅復帰機能強化加算算定30床)・介護病棟32床の入院施設を備えております。隣接する介護老人保健施設「ハーモニー聖和・グループホーム」おもしろい・住宅型有料老人ホーム「せいの杜」まじいと一体となって、医療と介護を「受ける人」と「支える人」双方の信頼に応え、地域の皆様から信頼され安心していただける病院を目指しています。

心強い
パートナー!

かかりつけ医のご紹介

さかい胃腸・内視鏡内科クリニック

胃腸内科

内視鏡内科

肝臓内科

小児科

ペインクリニック
外科

漢方内科



佐賀県三養基郡基山町小倉1059-2
TEL 0942-92-1121
Mail info@kiyama-naishikyoku.jp

【診療受付時間】
月～金 9:00～12:30
14:00～17:30
土 9:00～14:00

【休診日】
日・祝日



院長: 酒井 健

当院は筑紫野二日市から車で約10分ほどの基山町にある、内視鏡(胃カメラ・大腸カメラ)専門クリニックです。私は済生会二日市病院、久留米大学病院、離島医療(対馬)などの勤務を経て、2015年8月より新築リネール開院し、「眠った状態での胃カメラ・大腸カメラ・大腸ポリープ日帰り治療」を中心とした内視鏡専門医療を行っています。前職場である済生会二日市病院とは、密に病診連携を取り、予約なしの当日検査・近日中の検査予約など、迅速な診療を心がけておりますので、どうぞお気軽にご相談下さい。

二日市病院は地域医療の中核を担う「地域医療支援病院」として、かかりつけの地域医療機関と連携し、それぞれ役割分担をしながら地域の皆さんの健康を守っています。

済生会二日市病院 診療科案内

- 内科 (消化器内科・腎臓内科・糖尿病内科)
- 呼吸器内科 ■ 外科 ■ 皮膚科
- 循環器内科 ■ 呼吸器外科 ■ 美容皮膚科
- 神経内科 ■ 整形外科 ■ 形成外科
- 泌尿器科 ■ 脳神経外科 ■ リハビリテーション科
- 放射線科 ■ 麻酔科

受付時間 平 日/8:30~11:30、13:30~15:00
(一部外来を除き午前のみ)
 土曜日/8:30~11:00

診療時間 平 日/9:00~12:30、13:30~17:00
 土曜日/9:00~12:30
※診療時間は診療科によって前後することがございます。
 ※但し、急患はこの限りではありません。

休診日 日曜日、国民の祝日、創立記念日(5月30日午後)
 8月15日午後、開設記念日(11月25日午後)
 年末年始(12月29日午後~1月3日、4日午後)

ワタシの
アプロフィールを
紹介します!



二日市病院
キャラクター **るり**

おしごと **事務員**

趣味 **スパ巡り**

好きな食べ物 **和菓子**

今回の表紙は、60年前にタイムスリップした筑紫野市二日市温泉街です。私の名前は、二日市温泉ゆかりの伝説上の人物「瑠璃子姫」より名付けてもらいました。今夜は温泉にでも行こうかな。

間違い探し

左と右のイラストの中に間違いが**5つ**隠れています。探し出してみてください!



間違い探しの答え、広報誌のご感想・ご意見をぜひお寄せください。

- ① 郵便番号
- ② 住所
- ③ 氏名
- ④ 年齢
- ⑤ 電話番号

を明記のうえ、郵便はがき、FAX、メールでご応募ください。

【応募締切】

2018年3月31日(土)必着

PRESENT

アンケートにお答えいただいた方の中から、抽選で**5名**様に素敵なプレゼントをお届けします!



応募先

ハガキ 〒818-8516 福岡県筑紫野市湯町3-13-1
 済生会二日市病院 経営企画課
 広報誌プレゼント係

FAX 092-924-5210

メール center@saiseikai-futsukaichi.org



← QRコード
はこちら



社会福祉法人 済生会支部
福岡県済生会二日市病院

済生会ふつかいち日和。
 第70号

発行 福岡県済生会二日市病院 TEL:092-923-1551
 制作協力 株式会社 石田大成社
 発行 平成30年1月